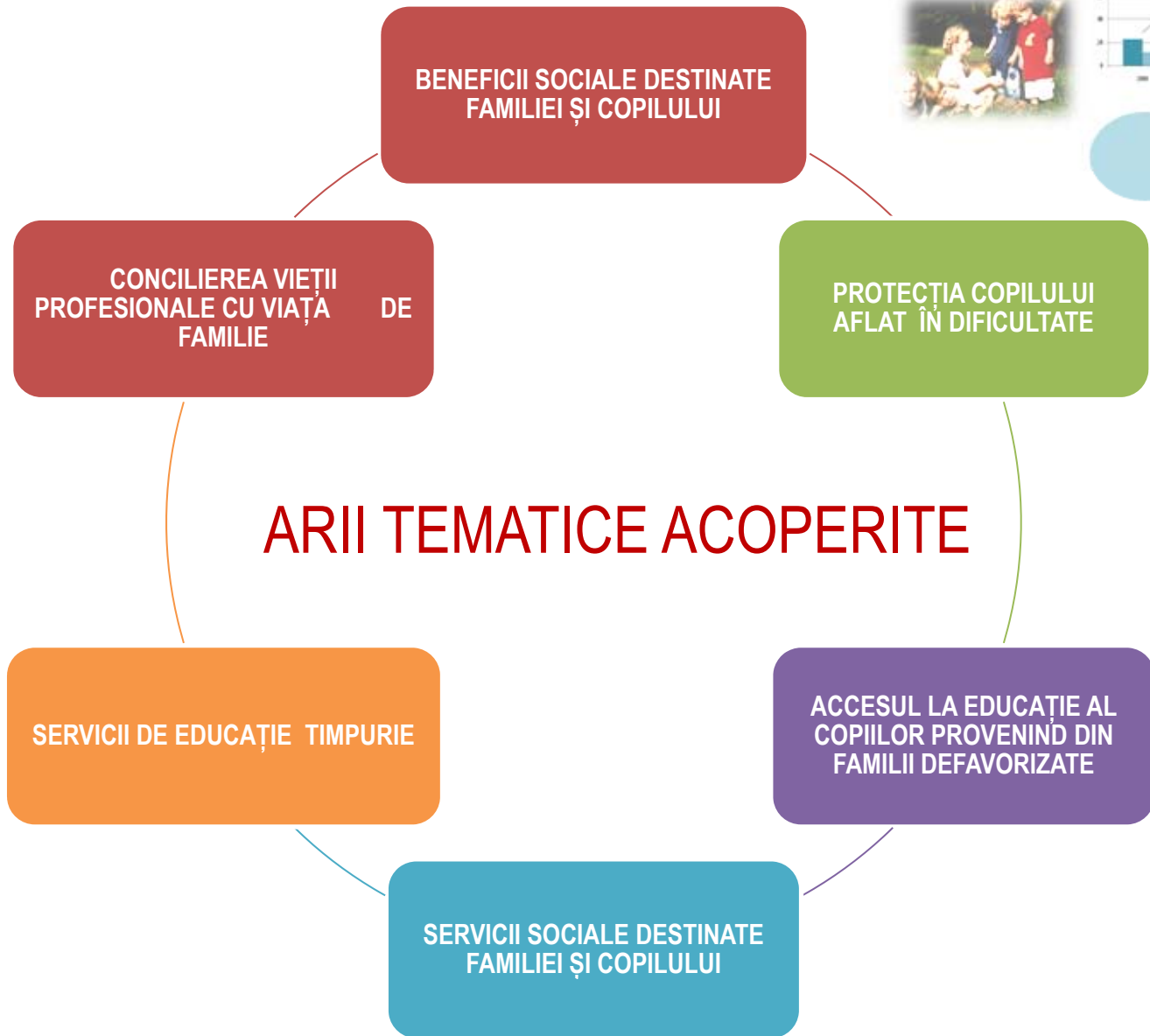




INSTITUTUL NAȚIONAL DE CERCETARE ȘTIINȚIFICĂ ÎN DOMENIUL MUNCII ȘI PROTECȚIEI SOCIALE
DEPARTAMENTUL POLITICI SOCIALE



**POLITICI FAMILIALE ȘI POLITICI PENTRU
PROTECȚIA COPILULUI AFLAT ÎN DIFICULTATE**



Politici familiale și politici pentru protecția copilului aflat în dificultate



BENEFICIILE ȘI SERVICIILE SOCIALE DESTINATE FAMILIEI ȘI COPILULUI



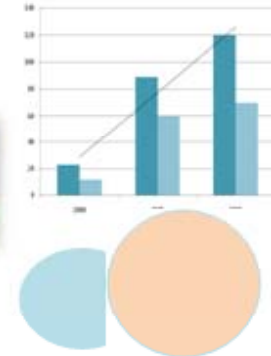
Metode de cercetare: studii comparative, metodologii de evaluare a programelor și măsurilor guvernamentale în materie de beneficii sociale destinate familiei și copilului (analize SWOT; anchete în rândul beneficiarilor; metode calitative de cercetare: focus grupuri, interviuri; modele econometrice).

Utilitatea cercetărilor: fundamentarea politicilor și strategiilor destinate familiei și copilului;

Vizibilitatea rezultatelor: articole de specialitate publicate în reviste cu factor de impact/indexate BDI, prezentări în conferințe naționale și internaționale.



METODOLOGIE DE EVALUARE A IMPACTULUI POLITICILOR FAMILIALE ASUPRA COMPORTAMENTULUI ȘI EVOLUȚIEI STRUCTURILOR FAMILIALE ÎN PLAN REGIONAL ȘI NAȚIONAL



Finanțator: MECTS, Programul Parteneriate în domenii prioritare, Competiție 1

Perioadă: 2007-2010

Parteneri: ASE, UBB, IEN, CNPS

Beneficiar: MMSSF



Ministerul
Educației,
Cercetării și
Tineretului

SIMTEX-OC
SER EN ISO 9001:2001

IAP

PR

SE

SE

SE

SE

SE



INSTITUTUL NAȚIONAL DE CERCETARE ȘTIINȚIFICĂ ÎN DOMENIUL MUNCII ȘI PROTECȚIEI SOCIALE

Modele econometrice pentru evaluarea analitică a impactului politicilor familiale (ce utilizează baze de date internaționale și naționale).

Metodologie de evaluare cantitativă a eficacității politicii familiale (având la bază o anchetă pe bază de chestionar destinată beneficiarilor politicii familiale)

METODOLOGIE DE EVALUARE A IMPACTULUI POLITICILOR FAMILIALE

Metodologie de evaluare a situației economice a familiei cu copii (având la bază date statistice oferite prin Ancheta bugetelor de familie (ABF); Ancheta calității vieții (EU-SILC); Ancheta asupra forței de muncă în gospodăria (AMIGO); Statistica demografică)



www.meipf.ro



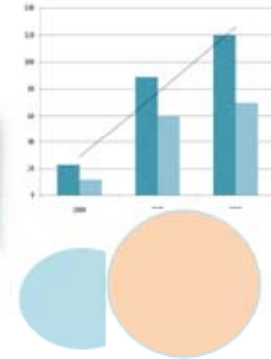
FAMILIA MONOPARENTALĂ, INSECURITATEA ECONOMICĂ ȘI POLITICA GUVERNAMENTALĂ. METODOLOGIE DE EVALUARE A CALITĂȚII VIEȚII FAMILIILOR MONOPARENTALE DIN ROMÂNIA

Finanțator: MECT, Programul Parteneriate în domenii prioritare, Competiție 2

Perioadă: 2008- 2011

Parteneri: CNPS, ASE, UB

Beneficiar: MMSSF, ONG-uri, GUVERNUL ROMÂNIEI - ANALIZA SOCIO-ECONOMICĂ PENTRU PROGRAMAREA FONDURILOR EUROPENE 2014-2020



SIMTEX-OC
SISTEM EN ISO 9001:2001

IAF

PPS

ISO 14001

ISO 26000



STUDII PRIVIND EVOLUȚIA ȘI PROBLEMATICA FAMILIILOR MONOPARENTALE DIN ROMÂNIA

Analize de date statistice Analize legislative

METODOLOGIE DE EVALUARE A CALITĂȚII VIEȚII FAMILIILOR MONOPARENTALE

VALIDATĂ DE REPREZENTANȚI AI MMSSF

ANCHETĂ PE BAZĂ DE CHESTIONAR aplicat fața to face, reprezentativă la nivel național pentru familie monoparentale din România
FOCUS GRUPURI cu părinți susținători de familie monoparentale
INTERVIURI cu reprezentanți ai DGASCP, AJPS

SET DE MĂSURI DE FUNDAMENTAREA POLITICILOR DESTINATE FAMILIILOR MONOPARENTALE

Guvernul României - Analiza socio-economică pentru programarea Fondurilor Europene 2014-2020

www.monoparentalitate.ro

Politici familiale și politici pentru protecția copilului aflat în dificultate





CONCILIEREA VIEȚII PROFESIONALE CU VIAȚA DE FAMILIE/SERVICII DE EDUCAȚIE TIMPURIE



Metode de cercetare: studii comparative, metodologii de evaluare a programelor destinate concilierii vieții profesionale cu viața de familie/programelor de educație timpurie (analize SWOT; anchete în rândul beneficiarilor; metode calitative de cercetare: focus grupuri, interviuri);

Utilitatea cercetărilor: fundamentarea politicilor și strategiilor destinate concilierii între viața profesională și viața de familie;

Vizibilitatea rezultatelor: articole de specialitate publicate în reviste cu factor de impact/indexate BDI, prezentări în conferințe naționale și internaționale.

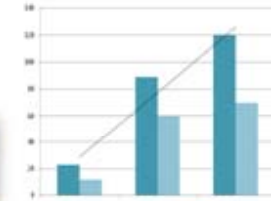


METODOLOGIE CALITATIVĂ DE EVALUARE A ROLULUI POLITICILOR FAMILIALE ÎN ASIGURAREA ECHILIBRULUI ÎNTRE VIAȚA PROFESIONALĂ ȘI VIAȚA DE FAMILIE A FEMEILOR DIN ROMÂNIA

Finanțator: MECTS, Programul NUCLEU SOCAT 3

Perioadă: 2009-2011

Beneficiar: MMSSF, angajatori



Analiză diagnostic privind evoluția politicilor familiale și a protecției maternității în România comparativ cu celelalte state membre UE

Elaborarea unei metodologii calitative de evaluare a rolului politicilor familiale în asigurarea echilibrului între viața profesională și viața de familie a femeilor mame (focus grupuri, interviuri, ghiduri de aplicare a metodologiei)

REZULTATE

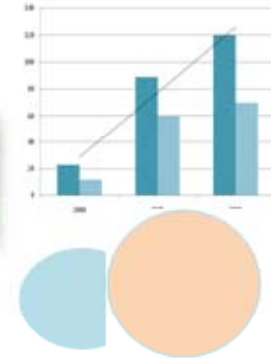
Formularea de recomandări în scopul fundamentării politicilor de conciliere a vieții profesionale cu viața de familie

Politici familiale și politici pentru protecția copilului aflat în dificultate





PROTECȚIA COPILULUI AFLAT ÎN DIFICULTATE/ACCESUL LA EDUCAȚIE AL COPIILOR PROVENIND DIN FAMILII DEFAVORIZATE



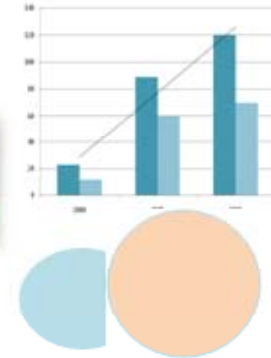
Metode de cercetare: studii comparative, metodologii de evaluare a programelor și măsurilor guvernamentale destinate copilului aflat în dificultate (analize SWOT; anchete în rândul beneficiarilor; metode calitative de cercetare: focus grupuri);

Utilitatea cercetărilor: fundamentarea politicilor și strategiilor destinate protecției copilului;

Vizibilitatea rezultatelor: articole de specialitate publicate în reviste cu factor de impact/indexate BDI, prezentări în conferințe naționale și internaționale.



RAPORT PRIVIND MUNCA COPILULUI ÎN ROMÂNIA



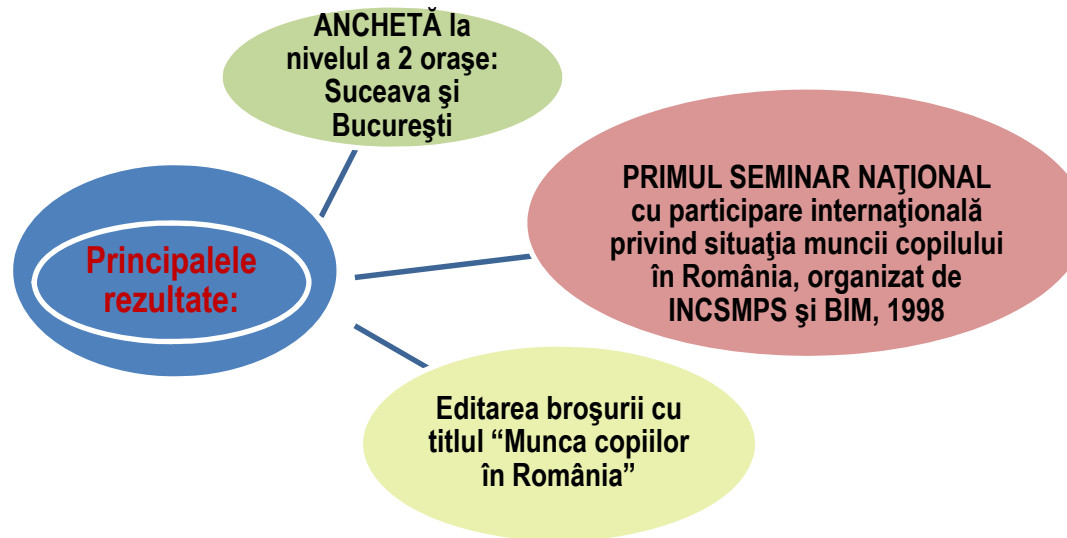
Finanțator: Biroul Internațional al Muncii, Programul Internațional de Eliminare a Muncii Copilului (IPEC)

Perioada: 1997 -1998

Partener: Organizația Salvați Copiii

Beneficiar: Organizația Internațională a Muncii

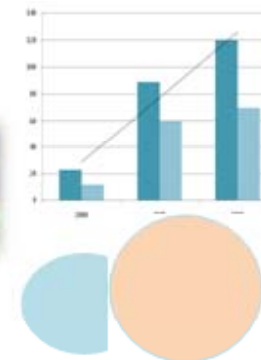
Proiectul a avut ca obiectiv general evaluarea muncii copiilor din România, cauzele sociale și economice ale exploatării copiilor.



Biroul Internațional al Muncii
Programul Internațional pentru
Eliminarea Muncii Copiilor



STUDIUL PRIVIND SITUAȚIA TINERILOR CARE PĂRĂSESC SISTEMUL DE PROTECȚIE A COPILULUI



Perioada: 2005

Beneficiar: Ministerul Muncii, Solidarității Sociale și Familiei (MMSSF)

Echipa de experți delegați ai INCSMPS au participat activ în cadrul *Grupului interministerial pentru elaborarea și monitorizarea strategiei guvernului și a planului de măsuri de incluziune socială privind tinerii care părăsesc instituțiile de protecție a copilului*, elaborând, sub coordonarea Departamentului de Asistență Socială și Politici Familiale din cadrul MMSSF, **Studiul privind situația tinerilor care părăsesc sistemul de protecție a copilului.**

Studiul realizat de către experții INCSMPS a fundamentat Strategia națională de incluziune socială a tinerilor care părăsesc sistemul de protecție a copilului aprobată prin H.G. nr.669 - 24/05/2006, publicată în Monitorul Oficial, Partea I, nr. 479 din 2 iunie 2006

INSTITUTUL NAȚIONAL DE CERCETARE ȘTIINȚIFICĂ ÎN DOMENIUL MUNCII ȘI PROTECȚIEI SOCIALE

BUCUREȘTI, Str. Povernei nr. 6-8, sector1
Telefon/fax: 312 40 69

Studiul privind situația tinerilor care părăsesc sistemul de protecție a copilului

Studiul a fost realizat sub patronajul grupului interministerial pe problematica tinerilor care părăsesc sistemul de protecție a copilului

Coordonator d-na Maria Muga,
Secretar de stat în Ministerul Muncii Solidarității Sociale și Familiei - Departamentul "Asistență Socială și Politici Familiale"

Colectiul de realizare:

Nicolina Racocanu CS I
Aniela Alexandrescu CS
Andra-Bertha Polch CS

2005



INTEGRAREA ÎN MUNCĂ A TINERILOR PESTE 18 ANI PROVENIȚI DIN SISTEMUL DE PROTECȚIE A COPILULUI



Finanțator: PHARE/2006/018-147.04.02.03.01.01.806 - Măsuri de Incluziune Socială

Perioada: 2008-2009

Coordonator: Asociația Serviciul APEL

Parteneri: INCSMPS, Meridiana Italia, Universitatea Româno-Americană, Asociația Camera de Comerț Italiană pentru România

Beneficiari potențiali: AJOFM București-Ilfov, DGASPC, etc.

Proiectul a avut ca obiectiv facilitarea accesului pe piața muncii a tinerilor peste 18 ani care au părăsit sau se pregătesc să părăsească sistemul de stat privind protecția copilului din Regiunea București – Ilfov prin dezvoltarea măsurilor active de ocupare, precum: informare și consiliere profesională, mediere a muncii, formare profesională în competențe cheie și sprijin pentru inițierea unei afaceri pe cont propriu.

Logos of partner organizations: UNICEF, APEL, INCSMPS, Meridiana Italia, and others.

Comunicat de presă

București, 28.05.2008

APEL PENTRU INTEGRARE SOCIO-PROFESIONALĂ
 „Integrarea în muncă a tinerilor peste 18 ani proveniți din sistemul de protecție a copilului”

Asociația Serviciul APEL susține integrarea categoriilor sociale cu risc de marginalizare. Valorile sale, inovație, experiment, contextualizare și flexibilitate, descurcă experiența de 7 ani a Asociației în dezvoltarea și implementarea proiectelor împotriva evoluției sociale.

Asociația Serviciul APEL anunță demararea proiectului „Integrarea în muncă a tinerilor peste 18 ani proveniți din sistemul de protecție a copilului”, PHARE/2006/018-147.04.02.03.01.01.806 - Măsuri de Incluziune Socială, începând cu luna mai 2008. Proiectul se va desfășura pe o perioadă de 12 luni, pe baza unui calendar prestabilit, în regiunea București-Ilfov.

În implementarea acestui proiect, Asociația Serviciul APEL valorifică expertiza a patru parteneri, din sfera publică și privată, inclusiv cu experiență europeană, care vor contribui la succesul activităților:

- Meridiana Italia, prin consultanță și transfer de soluții profesionale și know-how metodologic;
- Universitatea Româno-Americană, pe baza experienței în educație și formare profesională, prin elaborarea și certificarea suporturilor de curs;
- Institutul Național de Cercetare Științifică în Domeniul Muncii și Protecției Sociale, prin realizarea unei cercetări privind accesul și integrarea pe piața muncii;
- Asociația Camera de Comerț Italiană pentru România, prin medierea relației cu potențialii angajatori și consultanță pentru inițierea unei afaceri.

În cadrul proiectului, Asociația Serviciul APEL și partenerii săi oferă răspuns problemelor esențiale ale tinerilor care părăsesc sistemul de protecție a copilului după împlinirea vârstei de 18 ani, în conformitate cu problemele identificate în „Planul Regional de Acțiune pentru Ocuparea Forței de Muncă 2006-2008”. Acesta platformă respectă prevederile adoptate în cadrul Strategiei Europene de Ocupare a Forței de Muncă.

Cele mai importante probleme identificate sunt:

- nivelul scăzut de informații privind nevoile și tendințele pieței muncii,
- nivelul scăzut de cunoștințe privind abordarea pieței muncii,
- lipsa informațiilor privind metodele de căutare a unui loc de muncă,
- lipsa unei dinamici/continuități în căutarea unui loc de muncă,
- manifestarea unei atitudini neresponsabile datorate descurajării,
- abandonul căutării unui loc de muncă,
- șansele slabe de reintegrare,
- pasivitate sau căutare haotică,
- lipsa unei calificări într-o meserie/ competențe cheie solicitate de angajatori.

Proiectul contribuie la realizarea obiectivelor urmărite prin programul Phare 2006 Coeziune Economică și Socială, Dezvoltarea Resurselor Umane – Măsuri de Incluziune Socială, respectiv la: facilitarea accesului grupurilor (tintă pe piața muncii, prin dezvoltarea măsurilor active, a competențelor și sprijinirea grupurilor dezavantajate pentru inserția pe piața muncii.

Persoană de contact: Iris Alexe; Tel/ Fax: 021.311.61.42 / 43; Email: office.bj@apei.ro

Logos of the European Union and IMPReIno (DIN 1957).



METODOLOGIE DE IDENTIFICARE ȘI EVALUARE A FACTORILOR CARE ÎMPIEDICĂ PARTICIPAREA COPIILOR DIN MEDIUL RURAL LA EDUCAȚIE ÎN ÎNVĂȚĂMÂNTUL PRIMAR ȘI GIMNAZIAL

Finanțator: MEN, Programul NUCLEU SOCAT 3

Perioadă: 2014

Beneficiar: MMSSF, MEN, ONG



Analiză de date statistice oficiale privind participarea copiilor de vârstă școlară la educație în învățământul primar și gimnazial

Elaborarea și aplicarea unei metodologii calitative de investigare (focus grupuri cu părinți din mediul rural care au copii de vârstă școlară aflați în afara sistemului educațional)

REZULTATE

Construirea unei metodologii de monitorizare (anchetă pe bază de chestionar) prin intermediul căreia pot fi identificați și evaluați factorii care împiedică participarea copiilor la educație în învățământul primar și gimnazial

Politici familiale și politici pentru protecția copilului aflat în dificultate